

TÌNH TRẠNG DINH DƯỠNG CỦA TRẺ EM DƯỚI 5 TUỔI TẠI MỘT PHƯỜNG THỊ XÃ VÀ MỘT XÃ NÔNG THÔN TỈNH BẮC KẠN

Trần Chí Liêm*

TÓM TẮT

Đặt vấn đề: Ở nước ta, tỷ lệ trẻ dưới 5 tuổi bị suy dinh dưỡng chiếm tỷ lệ cao nhất là ở những vùng gặp nhiều khó khăn về đời sống kinh tế và chăm sóc sức khỏe, về bệnh tật, về các phong tục, tập quán, lối sống như ở vùng cao dân tộc ít người.

Đối tượng và phương pháp: Tác giả đã áp dụng phương pháp mô tả cắt ngang, so sánh tỷ lệ suy dinh dưỡng trên ở một phường thuộc thị xã Bắc Kạn với một xã nông thôn cùng tỉnh. ở mẫu so sánh 2 cụm dân cư là 153 trẻ em dưới 5 tuổi cho từng cụm. Thực tế đã nghiên cứu mỗi cụm với 324 trẻ em. áp dụng các kỹ thuật thông tin chung đánh giá tình trạng

* Bộ Y Tế

dinh dưỡng cho 3 chỉ tiêu: cân nặng/tuổi (CN/T), chiều cao/tuổi (CC/T), cân nặng/chiều cao (CN/CC).

Kết quả: Qua xử lý các số liệu và phân tích kết quả, tác giả đã rút ra được những kết luận chủ yếu sau: + Tỷ lệ suy dinh dưỡng của các trẻ dưới 5 tuổi ở phường Phùng Chí Kiên là 34,3% ở xã Mỹ Phương là 5% (cân nặng, chiều cao). Theo chỉ tiêu cân nặng/tuổi hay cân nặng/chiều cao ở phường Phùng Chí Kiên (6%) so với xã Mỹ Phương (7,5%). Riêng trẻ từ 0-12 tháng, chỉ tiêu cân nặng/tuổi so với các nhóm tuổi khác, không có sự khác biệt giữa nam và nữ.

Kết luận: Cần giáo dục tuyên truyền cho các bà mẹ và chăm sóc các cháu trước, trong, sau khi sinh ở mẹ và con.

ABSTRACT

THE MALNUTRITION IN CHILDREN UNDER FIVE AT A WARD AND A RURAL COMMUNE, BAC KAN PROVINCE

Tran Chi Liem * Y Hoc TP. Ho Chi Minh * Vol. 12 - No 3 – 2008: 180 - 186

Background: In our country, the malnutrition among children under five is quite prevalent, especially in economically and health care disadvantaged areas. The situation was extremely bad in ethnic people.

Subject and method: The study used cross-sectional method comparing the malnutrition rate in several precincts of Bac Kan Township and one rural commune. The sample size was up to 153 children under five for each commune. The actual sample was 324. Anthropometry, observations and interviews were used to collect information to assess the malnutrition according to 3 criteria: weight/age, height/age, and weight/height. Epi-Info 6.04 is to analyze data.

Result: The malnutrition rate of children under 5 was 32.3% in Phung Chi Kien, 51% in My phuong commune (weight, height). According to weight/age, the malnutrition was 32% in Phung Chi Kien precinct, compared to 41.4% in My Phuong commune, according to weight/height, the malnutrition was 6.1% in Phung Chi Kien precinct, compared to 7.5% in My Phuong commune. For children aged 0 – 12 months, according to weight/age, the malnutrition was much lower than in those aged over 12 months, with no significant difference between males and females. The study implies several suggestions.

Conclusion: It is needed to provide health education to mothers in care for children before, during and after delivery.

ĐẶT VẤN ĐỀ

Theo ước tính của Tổ chức Y tế thế giới, năm 1990 có khoảng trên 5 triệu trẻ em thiếu dinh dưỡng trên phạm vi toàn cầu, trong đó có trên 150 nghìn trẻ em ở các nước châu Á, chiếm khoảng 44% trẻ em dưới 5 tuổi. Trẻ dưới 5 tuổi là đối tượng chịu ảnh hưởng lớn nhất của tình trạng dinh dưỡng. Theo tài liệu của WHO, qua phân tích 11,6 triệu trường hợp tử vong trẻ em dưới 5 tuổi trong năm 1995 ở các nước đang phát triển cho thấy có đến 54% (6,3 triệu) có liên quan tới thiếu dinh dưỡng. Ước tính có khoảng 190 nghìn trẻ em dưới 5 tuổi sống trong vùng có nguy cơ cao thiếu vitamin A, 2/3 trong số đó ở các nước Đông Nam Á. Ngoài ra còn có khoảng 2.000 triệu người bị thiếu máu, trong đó phụ nữ có thai và trẻ em dưới 5 tuổi các nước đang phát triển là những đối tượng có tỷ lệ thiếu máu cao chiếm khoảng 50%.

Ở nước ta suy dinh dưỡng trẻ em vẫn còn tồn tại dưới nhiều dạng như: Thiếu protein - năng lượng, thiếu iod và thiếu máu do thiếu sắt. Năm 1985, tỷ lệ suy dinh dưỡng trẻ em dưới 5 tuổi theo chỉ tiêu cân nặng trên tuổi là 51,5%. Tỷ lệ này là 36,7% theo kết quả điều tra của chương trình mục tiêu quốc gia phòng, chống suy dinh dưỡng trẻ em năm 1999.

Tình trạng suy dinh dưỡng ở lứa tuổi này để lại hậu quả quan trọng đến sự phát triển thể chất và tinh thần của trẻ. Đã có nhiều công trình nghiên cứu về tình trạng dinh dưỡng (TTDD) trẻ dưới 5 tuổi và các nghiên cứu này rất có ý nghĩa cho các nhà lập kế hoạch y tế công cộng và các nhà quản lý y tế địa phương... Tuy nhiên các nghiên cứu mới chỉ tập trung chủ yếu ở vùng thành thị và đồng bằng mà ít được triển khai tại các vùng núi, hải đảo, vùng

sâu vùng xa, vùng dân tộc ít người là những nơi mà tỷ lệ suy dinh dưỡng còn cao hơn so với các vùng khác...

Nhằm tìm hiểu thực trạng vấn đề này, chúng tôi tiến hành nghiên cứu để xác định vấn đề suy dinh dưỡng của xã, phường thuộc vùng núi phía Bắc của tỉnh Bắc Kạn để giúp cho công đồng có biện pháp can thiệp hợp lý nhằm giảm tỷ lệ suy dinh dưỡng của trẻ dưới 5 tuổi ở địa phương góp phần giảm tỷ lệ suy dinh dưỡng chung của cả nước.

Mục tiêu nghiên cứu

Mô tả tình trạng dinh dưỡng của trẻ em dưới 5 tuổi tại phường Phùng Chí Kiên và xã Mỹ Phương thuộc tỉnh Bắc Kạn năm 2003.

ĐỐI TƯỢNG-PHƯƠNG PHÁP NGHIÊN CỨU

Đối tượng nghiên cứu

- Trẻ em dưới 5 tuổi
- Các bà mẹ có con dưới 5 tuổi
- Hộ gia đình có trẻ dưới 5 tuổi.

Địa điểm nghiên cứu

- Nghiên cứu được tiến hành tại phường Phùng Chí Kiên, thị xã Bắc Kạn, và xã Mỹ Phương thuộc huyện Ba Bể, tỉnh Bắc Kạn.

- Nghiên cứu được tiến hành từ tháng 7 đến tháng 9 năm 2003.

Thiết kế nghiên cứu

Nghiên cứu được tiến hành theo phương pháp mô tả cắt ngang có so sánh (comparative cross sectional study).

Cỡ mẫu và phương pháp chọn mẫu

*** Cỡ mẫu**

- Để tính số trẻ điều tra và tình trạng dinh dưỡng, yếu tố kinh tế xã hội, áp dụng công thức tính cỡ mẫu cho việc kiểm định sự khác nhau giữa hai tỷ lệ:

$$n = Z_{(\alpha,\beta)}^2 \frac{P_1(1-P_1) + P_2(1-P_2)}{(P_1 - P_2)^2}$$

Trong đó:

n: Cỡ mẫu cần thiết. Trong bước thăm dò, chúng tôi xác định được:

P₁: Tỷ lệ trẻ suy dinh dưỡng ở thị xã Bắc Kạn là 27% (0,27)

P₂: Tỷ lệ trẻ suy dinh dưỡng ở xã Mỹ Phương là 44% (0,44)

α: Xác suất phạm sai lầm loại 1, lấy bằng 0,05.

β: Xác suất phạm sai lầm loại 2, lấy bằng 0,10.

Z_(αβ) tra bảng = 10,5

Ta có cỡ mẫu cần lấy là:

$$n = 10,5x \frac{0,27(1-0,27) + 0,44(1-0,44)}{(0,27 - 0,44)^2} = 153$$

Các chỉ số nghiên cứu

Bảng 1

Nội dung nghiên cứu	Chỉ số nghiên cứu	Phương pháp nghiên cứu
1. Thông tin chung	- Tuổi của mẹ	Phỏng vấn
	- Số người trung bình trong một hộ gia đình	Phỏng vấn
	- Trình độ văn hoá của mẹ	Phỏng vấn
	- Nghề nghiệp của mẹ	Phỏng vấn
	- Nghề nghiệp của bố	Phỏng vấn
	- Kiểu nhà ở	Quan sát
	- Số hộ gia đình có điện, tivi, radio	Quan sát
	- Số hộ gia đình trồng rau, cây ăn quả, nuôi gia cầm và thả cá	Quan sát
	- Số hộ gia đình thiếu lương thực trong năm qua	Phỏng vấn
	- Nguồn ăn uống của các hộ gia đình	Quan sát
- Loại hồ xi măng hộ gia đình sử dụng	Quan sát	
2. Mô tả tình trạng suy dinh dưỡng của trẻ < 5 tuổi	- Tỷ lệ SDD của trẻ < 5 tuổi theo cân nặng/tuổi	Khám LS
	- Mức độ SDD của trẻ < 5 tuổi theo cân nặng/tuổi	Khám LS
	- Tỷ lệ SDD của trẻ < 5 tuổi theo chiều cao/tuổi	Khám LS
	- Mức độ SDD của trẻ < 5 tuổi theo chiều cao/tuổi	Khám LS
	- Tỷ lệ SDD của trẻ < 5 tuổi theo chiều cao/cân nặng	Khám LS
	- Mức độ SDD của trẻ < 5 tuổi theo chiều cao/cân nặng	Khám LS
	- Tỷ lệ SDD của trẻ < 5 tuổi theo lứa tuổi và giới	Khám LS

Các kỹ thuật thu thập số liệu

- Nhân trắc

*** Cân nặng**

- Sử dụng cân đồng hồ UNICEF loại 30 kg với độ chính xác 0,1kg. Kết quả thu được ghi theo đơn vị kg với 1 số lẻ.

- Kỹ thuật cân:

+ Cân được đặt ở vị trí ổn định và bằng phẳng

+ Chỉnh cân bằng ở số 0 và kiểm tra trước khi sử dụng.

+ Trẻ được mặc quần áo mỏng trước khi cân. Khi cân trẻ ngồi vào bàn cân. Kết quả được ghi theo đơn vị kg với 1 số lẻ.

*** Chiều cao**

+ Đo chiều cao để trước mặt phẳng nằm ngang áp dụng với trẻ dưới 24 tháng tuổi. Đặt trẻ nằm ngửa, một người giữ đầu để mắt nhìn thẳng lên trần nhà, mảnh gỗ chỉ số 0 của thước áp sát đỉnh đầu, một người ấn thẳng đầu gối và đưa thước vuông áp sát gót bàn chân (để gót chân áp sát phẳng nằm ngang và bàn chân thẳng đứng). Kết quả được ghi theo đơn vị cm với 1 số lẻ.

+ Đo chiều cao đứng với trẻ từ 24 tháng tuổi trở lên. Sử dụng thước Microtoise với độ chính xác đến 0,1cm. Cho trẻ đứng sát vào thước, đứng thẳng sao cho cằm, vai,

mông, gót trẻ trên một mặt phẳng. Mắt nhìn thẳng, hai tay buông thẳng. Dùng thước vuông áp sát đỉnh đầu thẳng góc với thước đo. Đọc kết quả và ghi số cm với 1 số lẻ.

Các thông tin chung (kinh tế, xã hội, vệ sinh môi trường).

- Quan sát kiểu nhà, vật dụng giá trị, các công trình vệ sinh (hố xí, nguồn nước ăn uống).

Xử lý số liệu

* *Đánh giá tình trạng dinh dưỡng của trẻ*

Trong nghiên cứu này, chúng tôi sử dụng thang phân loại của TCYTTG (1981) với quần thể tham khảo NCHS (National Center for Health Statistics). Tình trạng dinh dưỡng của trẻ được đánh giá theo 3 chỉ tiêu:

- Cân nặng theo tuổi (CN/T).
- Chiều cao theo tuổi (CC/T).
- Cân nặng theo chiều cao (CN/CC).

Các chỉ tiêu này được coi là thấp khi chúng ở dưới mức -2 độ lệch chuẩn ($\leq 2SD$) so với quần thể tham khảo NCHS.

Bảng 2

Mức độ	Cân nặng /tuổi	Chiều cao/tuổi	Cân nặng /Chiều cao
- 2SD đến - 3SD	SDD vừa	SDD vừa	SDD vừa
-3SD đến - 4SD	SDD nặng	SDD nặng	SDD nặng
<-4SD	SDD rất nặng	SDD rất nặng	SDD rất nặng

KẾT QUẢ NGHIÊN CỨU

Tình hình chung

Tình hình xã hội và kinh tế

Tuổi trung bình của các bà mẹ ở phường Phùng Chí Kiên là $24,2 \pm 5,3$, ở xã Mỹ Phương là $26,7 \pm 7,1$.

Số người trung bình/hộ gia đình ở phường Phùng Chí Kiên là $4,2 \pm 3,3$; ở xã Mỹ Phương là $5,1 \pm 4,7$.

Nghề nghiệp của mẹ ở hai nơi nghiên cứu

Ở phường Phùng Chí Kiên, số bà mẹ là công chức chiếm tỷ lệ cao nhất (55,7%), tỷ lệ bà mẹ buôn bán là 29,5%; tỷ lệ bà mẹ làm ruộng ở phường Phùng Chí Kiên thấp, chỉ có 9,4%. Trong khi đó, ở xã Mỹ Phương, nghề nghiệp chính của mẹ là làm ruộng (80,1%), bà mẹ là công chức rất thấp, chỉ có 1,4%. Sự khác biệt về nghề nghiệp của mẹ giữa hai vùng là có ý nghĩa thống kê ($p < 0,05$).

Nghề nghiệp của bố ở hai nơi nghiên cứu.

Ở phường Phùng Chí Kiên, nghề nghiệp của bố chủ yếu là công chức (49,2%) và buôn bán (14,2%). Trong khi đó, ở xã Mỹ Phương, nghề nghiệp chủ yếu của bố là làm ruộng (64,2%). Sự khác biệt về nghề nghiệp của bố ở hai vùng nghiên cứu là có ý nghĩa thống kê ($p < 0,05$).

Học vấn của mẹ ở hai nơi nghiên cứu

Ở cả hai địa điểm điều tra, tỷ lệ bà mẹ có trình độ học vấn cấp I là chủ yếu (38,7% và 60,9%). Ở phường Phùng Chí Kiên, tỷ lệ bà mẹ học đến cấp III chiếm 26,7%, cao hơn ở xã Mỹ Phương (8,2%), sự khác biệt này có ý nghĩa thống kê với $P < 0,05$. Tương tự, tỷ lệ bà mẹ có trình độ

cao đẳng, trung cấp, đại học ở phường Phùng Chí Kiên cũng cao hơn ở xã Mỹ Phương với $P < 0,05$.

Đặc điểm kinh tế hộ gia đình

Tỷ lệ hộ gia đình có nhà ở kiên cố (bán kiên cố) ở phường Phùng Chí Kiên là 79,6%, cao hơn ở xã Mỹ Phương (31,9%), sự khác biệt này có ý nghĩa thống kê với $P < 0,05$. Tỷ lệ hộ gia đình có điện ở phường Phùng Chí Kiên (74,9%) cũng cao hơn ở xã Mỹ Phương (52,6%) ($P < 0,05$). Tương tự, tỷ lệ hộ có ti vi, có radio ở phường Phùng Chí Kiên đều cao hơn ở xã Mỹ Phương ($p < 0,05$).

Tình hình sản xuất lương thực của hộ gia đình

Tỷ lệ hộ gia đình trồng rau và trồng cây ăn quả ở phường Phùng Chí Kiên là 29,6% và 16,4%, thấp hơn ở xã Mỹ Phương (58,5% và 40,3%). Tỷ lệ hộ chăn nuôi gà vịt và thả cá ở phường Phùng Chí Kiên cũng thấp hơn ở xã Mỹ Phương với $P > 0,05$.

Nguồn nước uống của các hộ gia đình

Ở cả phường Phùng Chí Kiên và xã Mỹ Phương, nguồn nước ăn uống chủ yếu là nước mưa (45,9% và 41,1%) và nước giếng khơi (39,8% và 36,7%). Tỷ lệ hộ gia đình sử dụng nguồn nước từ giếng khoan, hồ ao đều thấp. Sự khác biệt về nguồn nước ăn uống giữa hai vùng nghiên cứu là không có ý nghĩa thống kê ($P > 0,05$).

Tình hình sử dụng hố xí

Tỷ lệ hộ gia đình không có hố xí ở phường Phùng Chí Kiên là 11,9%, thấp hơn ở xã Mỹ Phương là 33,5%, sự khác biệt có ý nghĩa thống kê với $P < 0,05$. Ở phường Phùng Chí Kiên, tỷ lệ hộ sử dụng hố xí 2 nắng chiếm tỷ lệ cao nhất (37,4%). Tỷ lệ hộ sử dụng hố xí 1 nắng và 2 nắng ở xã Mỹ Phương chủ yếu là (23,4% và 23,3%).

Tỷ lệ thiếu lương thực hộ gia đình ở phường Phùng Chí Kiên là 28%, thấp hơn ở xã Mỹ Phương là 36%. Tuy nhiên sự khác biệt này chưa có ý nghĩa thống kê (với $p > 0,05$).

Bảng 3

Mức độ	Phùng Chí Kiên		Mỹ Phương	
	n	%	n	%
Độ I	78	27,5	123	32,9
Độ II	10	3,1	25	6,5
Độ III	5	1,4	11	3,0
Tỷ lệ chung	93	32,0	159	41,4

Tỷ lệ suy dinh dưỡng theo cân nặng/tuổi ở trẻ em dưới 5 tuổi ở phường Phùng Chí Kiên thấp hơn ở xã Mỹ Phương ($P < 0,05$). Ở cả hai nơi, trẻ dưới 5 tuổi bị suy dinh dưỡng độ I là chủ yếu.

Bảng 4

Mức độ	Phùng Chí Kiên		Mỹ Phương	
	n	%	n	%
Độ I	19	6,1	29	7,5
Độ II	0	0	0	0
Độ III	0	0	0	0
Tỷ lệ chung	19	6,1	29	7,5

Tỷ lệ trẻ dưới 5 tuổi bị suy dinh dưỡng theo chỉ tiêu cân nặng/chiều cao ở phường Phùng Chí Kiên là 6,1%, tương đương với xã Mỹ Phương ($P > 0,05$). Ở cả

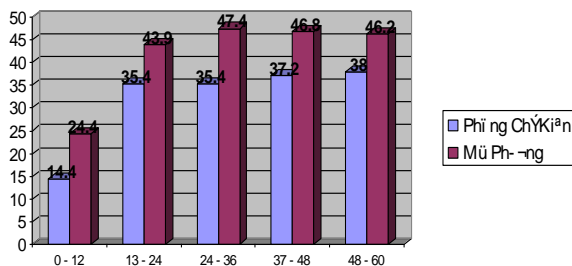
2 nơi, không còn trẻ dưới 5 tuổi bị suy dinh dưỡng độ II và III theo cân nặng/chiều cao.

Tình trạng suy dinh dưỡng của trẻ dưới 5 tuổi theo chỉ tiêu chiều cao/tuổi

Bảng 5

Mức độ	Phùng Chí Kiên		Mỹ Phương	
	n	%	n	%
Độ I	79	24,5	115	29,7
Độ II	25	7,8	82	21,3
Độ III	0	0	0	0
Tỷ lệ chung	104	32,2	197	51,0

Tỷ lệ suy dinh dưỡng trẻ em dưới 5 tuổi ở 2 nơi điều tra theo chỉ tiêu chiều cao/tuổi là 32,3% và 51,5%, sự khác biệt này có ý nghĩa thống kê với $P < 0,05$. Phân theo mức độ, tỷ lệ suy dinh dưỡng độ I ở phường Phùng Chí Kiên tương đương với ở xã Mỹ Phương. Tỷ lệ suy dinh dưỡng độ II ở phường Phùng Chí Kiên thấp hơn ở xã Mỹ Phương ($P < 0,05$). Tuy nhiên, ở cả 2 nơi đều không có trẻ bị suy dinh dưỡng độ III.



Tại phường Phùng Chí Kiên và xã Mỹ Phương, tỷ lệ suy dinh dưỡng trẻ em dưới 5 tuổi theo chỉ tiêu cân nặng/tuổi ở nhóm tuổi từ 0 – 12 tháng đều thấp hơn các nhóm tuổi khác. Tỷ lệ suy dinh dưỡng tăng dần theo nhóm tuổi, cao nhất ở nhóm 24 – 36 và 37 – 48. Tỷ lệ suy dinh dưỡng ở các nhóm tuổi của xã Mỹ Phương đều cao hơn ở phường Phùng Chí Kiên ($P < 0,05$).

So sánh tình hình suy dinh dưỡng với các số liệu trước.

	Quận Đống Đa 1994 ⁽⁴⁾	Quận Đống Đa 2000 ⁽⁴⁾	Hà Nội 1993 ⁽⁴⁾	Hà Nội 2000 ⁽⁴⁾	Thành thị 1994 ⁽⁴⁾	Thành thị 2000 ⁽⁴⁾	Toàn quốc 2000 ⁽⁴⁾	Phường Phùng Chí Kiên 2003	Xã Mỹ Phương 2003
N	836	205	354	1,515	3.981	7.625	94.469	324	388
CN/T	16,0	14,1	24,7	18,5	38,8	26,5	33,8	32,0	41,4
CC/T	19,6	14,6	20,1	18,6	36,3	24,6	36,5	32,3	51,0
CN/CC	4,4	3,9	4,5	7,0	8,2	6,4	8,6	6,1	7,5

KẾT LUẬN

Tình trạng dinh dưỡng trẻ em dưới 5 tuổi

- Tỷ lệ suy dinh dưỡng của các trẻ dưới 5 tuổi theo chỉ tiêu cân nặng/tuổi ở phường Phùng Chí Kiên là 32,0%, ở xã Mỹ Phương là 41,4%.

- Tỷ lệ suy dinh dưỡng của các trẻ dưới 5 tuổi theo chỉ tiêu chiều cao/tuổi ở phường Phùng Chí Kiên là 32,3%, ở xã Mỹ Phương là 51%.

- Tỷ lệ suy dinh dưỡng của các trẻ dưới 5 tuổi theo tiêu chí cân nặng/chiều cao ở phường Phùng Chí Kiên là 6,1%, tương đương với xã Mỹ Phương (7,5%).

Bảng 6. Tỷ lệ SDD trẻ em < 5 tuổi theo giới (CN/T)

	Tỷ lệ suy dinh dưỡng	
	Nam	Nữ
Phùng Chí Kiên	34,2%	29,8%
Mỹ Phương	45%	37,8%

Tại 2 địa điểm điều tra, tỷ lệ suy dinh dưỡng của trẻ gái đều thấp hơn trẻ trai, tuy nhiên sự khác biệt giữa 2 giới chưa có ý nghĩa thống kê ($P > 0,05$).

BÀN LUẬN

Tình trạng dinh dưỡng trẻ em dưới 5 tuổi tại hai nơi nghiên cứu

Qua nghiên cứu, chúng tôi nhận thấy rằng tỷ lệ suy dinh dưỡng trẻ em dưới 5 tuổi (cân nặng/tuổi) ở phường Phùng Chí Kiên là 32,0%, ở xã Mỹ Phương là 41,4%. Nếu phân tích theo nhóm tuổi thì tỷ lệ suy dinh dưỡng trẻ em dao động theo nhóm tháng tuổi ở phường Phùng Chí Kiên là từ 49 – 60 tháng tuổi, ở xã Mỹ Phương là từ 25 đến 36 tháng tuổi. Qua phỏng vấn, các ông bố, bà mẹ đều cho rằng ở lứa tuổi này trẻ đã đủ lớn để không cần có sự quan tâm chăm sóc như trẻ nhỏ nữa. Mặt khác, bản thân bố mẹ đưa trẻ cũng thường xuyên bận bịu với công việc hằng ngày nên cũng ít dành thời gian chăm sóc trẻ. Nếu so sánh tỷ lệ suy dinh dưỡng của toàn quốc năm 2000 là 33,8% thì tỷ lệ suy dinh dưỡng trẻ em dưới 5 tuổi tại phường Phùng Chí Kiên là gần tương đương nhau (32,0%).

Tỷ lệ suy dinh dưỡng theo chỉ số CC/T (suy dinh dưỡng thể còi cọc) của trẻ dưới 5 tuổi ở phường Phùng Chí Kiên là 32,3%, thấp hơn ở xã Mỹ Phương (51,0%). Tỷ lệ suy dinh dưỡng chiều cao/tuổi chứng tỏ tình trạng suy dinh dưỡng trẻ em ở vùng này đã có từ lâu. So sánh với kết quả điều tra từ chương trình mục tiêu chống suy dinh dưỡng trẻ em là 33,0 (năm 2002) thì tỷ lệ suy dinh dưỡng trẻ em ở xã Mỹ Phương là quá cao (51,0%). Tại các nước phát triển tỷ lệ trẻ thấp còi rất dao động, từ 18 – 70%

- ở cả hai nơi, tỷ lệ suy dinh dưỡng của trẻ em dưới 5 tuổi theo chỉ tiêu cân nặng/tuổi ở nhóm tuổi từ 0 – 12 tháng thấp hơn các lứa tuổi khác, không có sự khác biệt về tỷ lệ này giữa trẻ nam và nữ.

Kiến nghị

1. Tỷ lệ suy dinh dưỡng phường Phùng Chí Kiên và xã Mỹ Phương còn cao, vẫn còn khoảng cách giữa kiến thức và thực hành chăm sóc nuôi dưỡng trẻ, do vậy cần đẩy mạnh hơn nữa hoạt động của y tế cơ sở trong việc tuyên truyền, giáo dục sức khỏe. Nội dung tuyên truyền, giáo dục cần tập trung vào các vấn đề mà các bà mẹ mắc nhiều sai sót như: Thời điểm cho trẻ bú,

thời điểm cho trẻ cai sữa, thời điểm cho trẻ ăn dặm, việc khám thai và theo dõi cân nặng khi mang thai, sinh con ở cơ sở y tế, chăm sóc trẻ bị tiêu chảy.

2. Các chương trình can thiệp phòng, chống suy dinh dưỡng ở trẻ dưới 5 tuổi cần lưu tâm hơn tới trẻ từ 13 – 60 tháng tuổi (ví có tỷ lệ suy dinh dưỡng cao hơn nhóm tuổi 0 – 12 tháng) và các xã vùng sâu, vùng xa như Mỹ Phương.

3. Cần có những nghiên cứu sâu hơn về tình trạng dinh dưỡng trẻ em dưới 5 tuổi ở vùng sâu, vùng xa để có những biện pháp phòng chống suy dinh dưỡng thích hợp với điều kiện của từng vùng.

TÀI LIỆU THAM KHẢO

1. Bộ Y tế - Viện Dinh dưỡng (1998): Hướng dẫn hoạt động dinh dưỡng ở cộng đồng - NXB Y học Hà Nội 1998.
 2. Nguyễn Kim Hưng và CS (1997): Tình hình dinh dưỡng trẻ em dưới 5 tuổi ở TP Hồ Chí Minh. Tình hình dinh dưỡng và chiến lược hành động ở Việt Nam – NXB Y học Hà Nội 1997.
 3. Hà Huy Khôi (1994): Các bệnh thiếu dinh dưỡng về sức khoẻ cộng đồng ở Việt Nam – NXB Y học Hà Nội 1994.
 4. Hà Huy Khôi và CS (2000): Tình trạng dinh dưỡng trẻ em năm 1999 – Hội nghị dinh dưỡng 5/2000 tại Viện Dinh dưỡng.
 5. UNICEF (1994): State of world children
 6. UNICEF (1994): Situation analysis of women and children in Vietnam.
 7. WHO (1997): Global database on children and malnutrition. Geneva 1997.
 8. WHO (1995): Measuring change in nutrition status.
- World bank, Ministry of health of R.S Việt Nam (1991), Report on registry and analyse of the general nutrition survey data